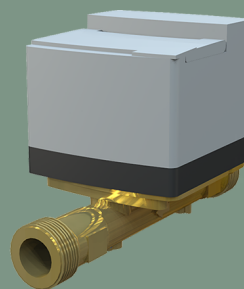


INSTALLATIONSMANUAL

AT 7450A

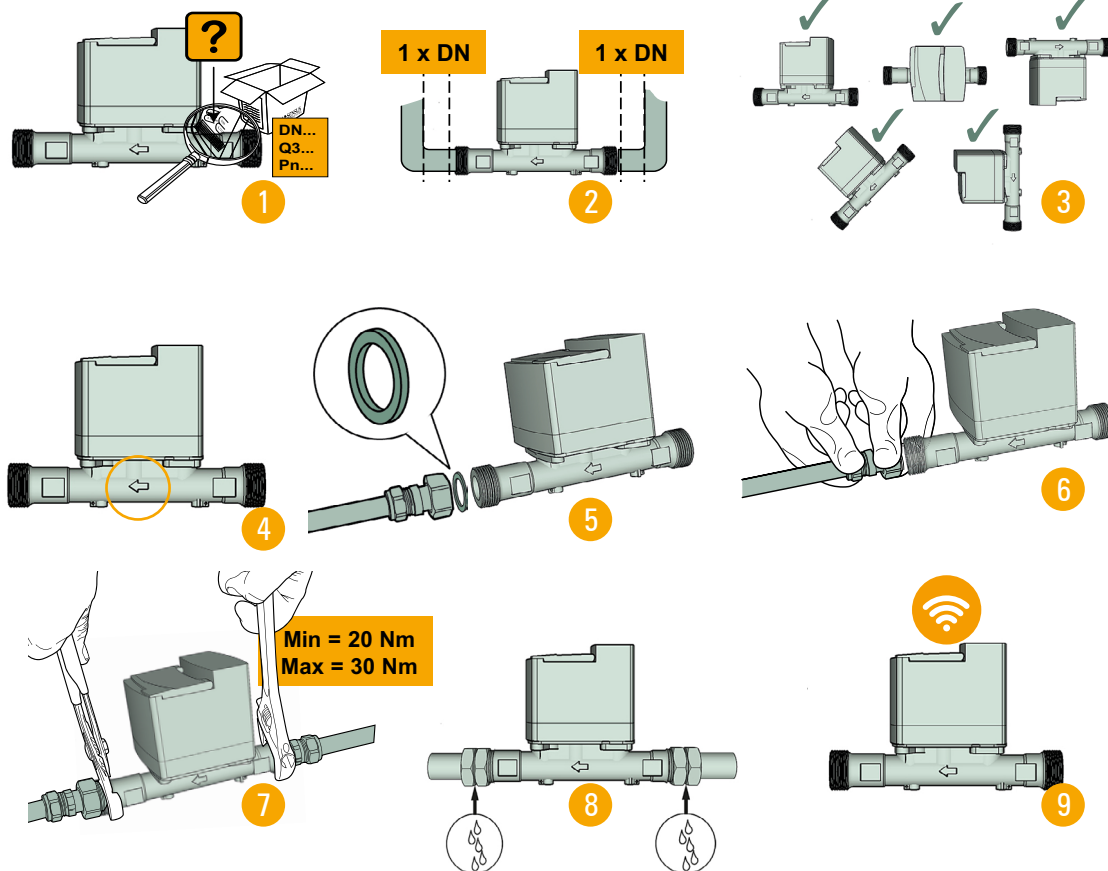


CHECKLISTA

Installation av statisk vattenmätare

Följande punkter kontrolleras och utförs av behörig personal:

- 1 Kontrollera att beställd mätare uppfyller applikationens krav på DN, Q3 och PN.
- 2 Raksträckor på minst 1 x DN krävs före och efter mätaren rekommenderas.
- 3 Statisk mätare av ultraljudstyp kan installeras i alla inbyggnadslägen.
- 4 Var uppmärksam på flödesriktningen vid montering av mätaren. En pil på mätarhuset indikerar flödesriktningen.
- 5 Kontrollera att kopplingarnas insida är rena, intakta och att packningarna är centrerade.
- 6 Koppla på gängorna för hand, därefter används lämpliga verktyg. Om en för stark kraft används vid injustering/åtspänning av mätaren, kan gängorna skadas. Tänk på att hålla emot.
- 7 Kontrollera momentet. Minsta moment är 20 Nm och maximala momentet är 30 Nm.
- 8 Kontrollera att installationen är korrekt och att kopplingarna håller tätt.
- 9 AT 7450A har trådlös kommunikation via wireless M-bus eller trådad M-bus. Kommunikationen aktiveras efter fem minuters flöde av vatten.



Det rekommenderas att installera avstängningsventiler före och efter mätaren. Det underlättar installation och förenklar mätarbyte efter utesittningstiden utan att hela systemet behöver tömmas. Mätaren ska skyddas mot mekaniska vibrationer, vilket kan förekomma vid installationsplatsen. Därför rekommenderas det att mätaren monteras i konsol AT 7358.

Fortfarande osäker? Titta närmare i våra [manualer](#) eller kontakta våra kunniga [medarbetare](#).