

## Allmänt

Avstängningsventil för media med hög fiberhalt, slam eller fasta partiklar. Ventilen har konstruerats och tillverkats för användning i system där driftförhållanden är lämpliga för anordningen enligt tillämpbara standarder. Brukaren ansvarar för val av material och konstruktivt utförande med hänsyn till gällande driftförhållanden.

Ventilerna uppfyller kraven i AFS 1999:4, §8 fluidgrupp 2 och skall ej CE-märkas

## Ankomstkontroll

Kontrollera att ventilen motsvarar beställningen och att den är fri från skador. Ventilen är märkt med tillverkare, typ, PN, DN, flödespil och "Seat" markering

## Hantering

Ventilen skall förvaras i lämpligt utrymme för att undvika korrosion, nedsmutsning och förändringar i tätningens beskaffenhet.

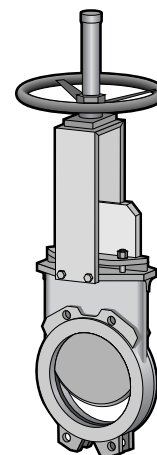
Vid hantering skall ventilens vikt beaktas så att personsador undviks.

## Montering

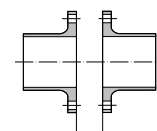
Innan monteringen påbörjas skall kontroll utföras, att ventilen överensstämmer med systemets konstruktionsdata och driftförhållanden.

Tillse att rörledningen är fri från föroreningar, glödska och annat som kan störa ventilens funktion.

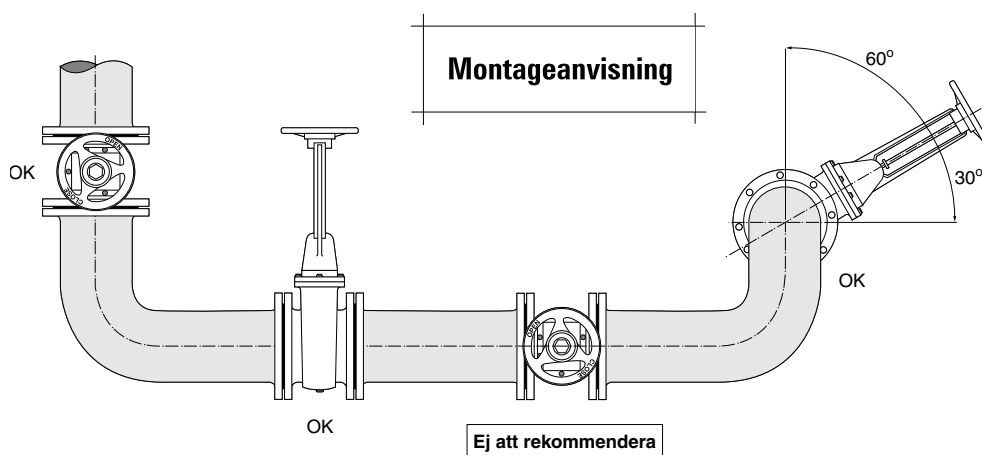
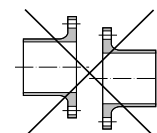
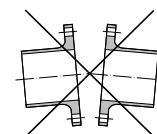
Kontrollera att flänsarna som ventilen skall monteras mellan är parallella, har samma centrumlinje och att avståndet mellan flänsarna är anpassat till ventilens bygglängd. Använd aldrig en ventil för att dra ihop eller rätta ut felaktigt lagda rörsträckor.

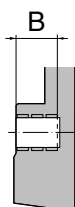
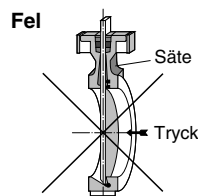
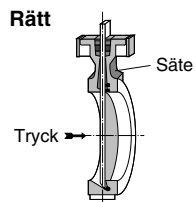


AT 2200



Rätt distans





## Montering av ventil i flänsförbandet

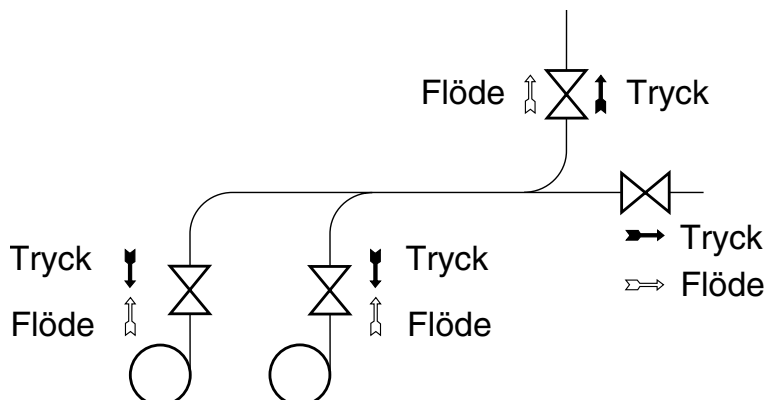
Standardventilen har enkelsäte. Sätet är placerat åt den sida där ventilhuset är märkt med "SEAT". Ventilen ska monteras så att det högsta flödestrycket (tryckriktningen) följer ventilens flödespil.

**Undantag** är om mediet är fasta partiklar som pellets, cement etc, samt ventiler med V-port. i dessa fall ska flödet vara omvänt mot flödepilen.

- Placera ventilen mellan flänsarna, med en flänspackning på varje sida.
- Centrera ventilhuset med hjälp av de genomgående bultarna.
- Skruva in bultarna i de gängade hålen utan att dra åt.
- Bultens längd ska vara exakt, så att de inte bottenar i ventilens gängade hål.
- Dra åt de genomgående bultarna växelvis.
- Dra därefter åt bultarna i de gängade hålen växelvis.
- Efter 4-6 veckors drift ska flänsförbandet efterdras.

Bultlängder														
Gängdjup "B" (mm) för gängade hål och maximala åtdragningsmoment (Nm)														
DN	50	65	80	100	125	150	200	250	300	350	400	450	500	600
"B"	8	8	9	9	9	9	10	10	12	12	21	22	22	22
Nm	25	25	30	30	30	35	35	35	40	40	50	50	50	60

**Notera att flödestrycket inte alltid överensstämmer med flödesriktningen.**



## Idrifttagning

Före uppstart skall rörsystemet rensas och avluftas med fullt öppen ventil. Starta alltid systemet med stängd ventil. Använd ej andra anordningar för manövrering än de som har medlevererats.

Ventilen kan öppnas sakta eller snabbt men onödig kraft ska ej brukas. Rattmanövrerade ventiler stängs genom medurs vridning av ratten, vid stängning ska spjällbladet gå mot ventilbotten, att därefter öka ansättningskraften bidrar inte till ökad täthet utan kan orsaka skador på bladet.

För pneumatiska manöverdon ska dimsmord tryckluft användas. max 8 bar och min 5 bar. Manöverdon på ventiler from DN 400 ska stagas vid installation.

## Risker vid användning

Ventilerna får ej lyftas i ratten. Klämskydden på donförsedda ventiler ska vara monterade.

## Drift och skötsel

- Efter 4-6 veckors drift ska flänsförbandet efterdras.
- Rattmanövrerade ventiler är försedda med smörjnippel och bör regelbundet smörjas med vattenfast fett.
- Packboxen kontrolleras och efterdras vid behov.
- Vid stängning ska spjällbladet gå mot ventilbotten, att därefter öka åtdragningskraften bidrar inte till ökad täthet utan kan skada bladet.

## Funktionskontroll och åtgärder

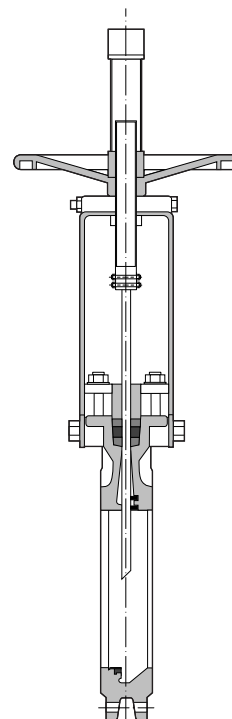
- Före demontering av ventilen skall denna göras trycklös och avkylas.  
Vid farliga fluider måste tömning och luftning utföras.  
Manöverdon ska göras trycklösa, spänning ska stängas av på betryggande sätt.

## Läckage från gland/packbox

- Innan ett byte erfordras kan efterdragning av glandens muttrar vara en tillräcklig åtgärd för att packboxen ska tätna. Byte av packbox:
- Ställ ventilen i öppet läge, demontera glanden och ta försiktigt bort packningen utan att skada spjällbladet.
  - Rengör tätningsytorna noga och placera ny packningsfläta med O-ring i sitt spår. Flätorna kan tryckas ihop något och ändarna ska skjutas ihop helt. Skarvarna skall placeras växelvis i huset.
  - Återmontera glanden, dra muttrarna växelvis. Kontrollera att avståndet mellan glanden och ventilens överdel är lika. För hård dragen gland förkortar packningens livslängd och försvårar manövreringen i onödan.
  - Manövrera ventilen, kontrollera att spjällbladet kan röra sig normalt. Vid oförklarlig tröghet avbryt manövreringen då glanden ej monterats med tillräcklig noggrannhet.
  - Trycksätt ventilen och finjustera glandboxen.

## Byte av sätesring

- Ställ ventilen i öppet läge och demontera den ur rörledningen.
  - Ta bort handratten eller manöverdonet, demontera glanden ta försiktigt bort glandpackningen, undvik skador på o-ringen och spjällbladet.
  - Ta försiktigt ut spjällbladet och rengör ventilhusets insida.
- knacka utåt på klämringen med verktyg av brons eller liknande tills ringen lossnar.
- Ta bort sätestätningen, rengör ytorna, placera ny tätning i sitt spår.-Återmontera klämringen som förs parallellt in mot sätestätningen.
  - Återmontera spjällbladet, glandtätning och glanden
  - Manövrera ventilen, kontrollera manövrerbarheten och finjustera glanden.



## Reservdelar

Sätestätning	Artikelnr.
EPDM	AT 2220-3E-DN
NBR	AT 2220-3N-DN
PTFE	AT 2220-3P-DN
Viton	AT 2220-3V-DN
Glandbox-fiberfläta med o-ring	AT 2220-4SP-DN