

Kallvattenmätare

Turbinhjul typ Meistream

AT 7110B

Dimensionsområde DN 50 - 150	PN 16	Temperaturområde +1 °C till 50 °C	Material Gjutjärn
--	-----------------	---	-----------------------------

Användningsområde

Mätning av tappkallvatten med registrering av förbrukad mängd. Lämplig för distributions- och pumpanläggningar med krav på hög och tillförlitlig mät noggrannhet samt när låg tryckförlust är önskvärd. Mätaren är förberedd för fjärravläsningsgivare av typ M-Bus, wM-Bus och puls.

AMA-text

UGE. Mätare för flöde och volym, rörmonterad med digital visning, ackumulerat värde.

Turbinhjulsmätare AT 7110B... för mätning av kallvatten.... typ Woltmann. Q3 m³/h, DN, PN16. Förberedd för montage av fjärravläsningsmodul typ AT 7275CY-... för puls-, M-Bus och wM-Busgivare typ Cyble.



AT 7110B

Kvalitetssäkring

AT 7110B: MID-certifikat inklusive CE-märkning

Detaljförteckning

Komponent	Material
Hus Mätkammare Bärtapp	Gjutjärn - Epoxylackad

Mått och vikt)

DN	50	65	80	100	125	150
A	200	200	225	250	250	300
B	224	234	242	279	279	339
C	82,5	92,5	100	110	110	142,5
D	80	80	80	80	80	80
G	DN 50	DN 65	DN 80	DN 100	DN 125	DN 150
Vikt	11,4	12,6	14,1	19,5	19,5	34

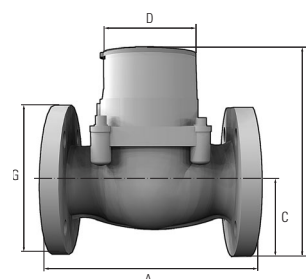
Mått i mm, vikt i kg.

Funktion och konstruktion

Vattenmätaren är av typ Woltmann med en turbinenhet roterar i vattenströmmen, vilket medför låg friktion. Dess rörelse överförs med magnetkoppling till räkneverket.

Räkneverket är åttasiffrigt, hermetiskt tillslutet och dessutom vridbart i 360°, för att visartavlan skall kunna vridas i lämpligt läge.

Mätaren är försedd med indikatorvisare för anslutning av fjärravläsningsmodul M-Bus, wM-Bus eller puls. Se separat produktblad AT 7275CY.



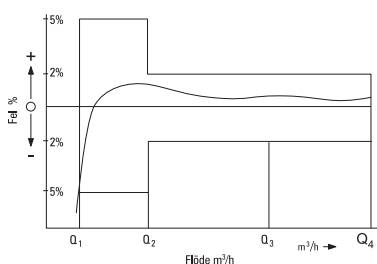
Funktionsdata

DN	50	65	80	100	125	150
Q ₃ , permanent flöde (m ³ /h)	40	63	100	160	160	400
Q ₁ , minsta flöde (m ³ /h)	0,4	0,63	1,00	1,6	1,6	2,5
Q ₂ , gränslöde (m ³ /h)	0,64	1,0	1,6	2,56	2,56	4,0
Q ₄ , överlastflöde (m ³ /h)	50	79	125	200	200	500
Q ₃ /Q ₁ , Ratio (R-tal) standard	100	100	100	100	100	160
Startflöde, (m ³ /h)	0,19	0,22	0,25	0,38	0,38	0,4
Tryckförlust vid Q ₃ enligt EN 14154, (bar)	0,16	0,4	0,4	0,4	0,4	0,16

* Notera att tabellen anger möjligt maximalt R-tal för mätaren och att aktuell mätare kan ha annat, lägre R-tal.

Ovanstående värden (exklusive startflöde och tryckförlust) visar de metrologiska egenskaperna enligt standarden MID.

Mätarens faktiska värden överträffar angivna data.



Största tillåtna felvisning

Flödesområde	Största tillåtna felvisning
Q1 - Q2	±5%
Q2 - Q4	±2%

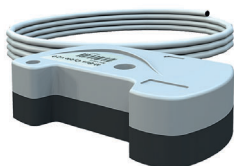
Dimensionering

Minsta mätare som klarar angivet kontinuerligt flöde Q₃ väljes. Kontrollera dock att tryckfallet ej blir för stort. Med kortvarig överbelastning avses kortare tid än 1 timme per dag, eller längst 200 timmar per år.

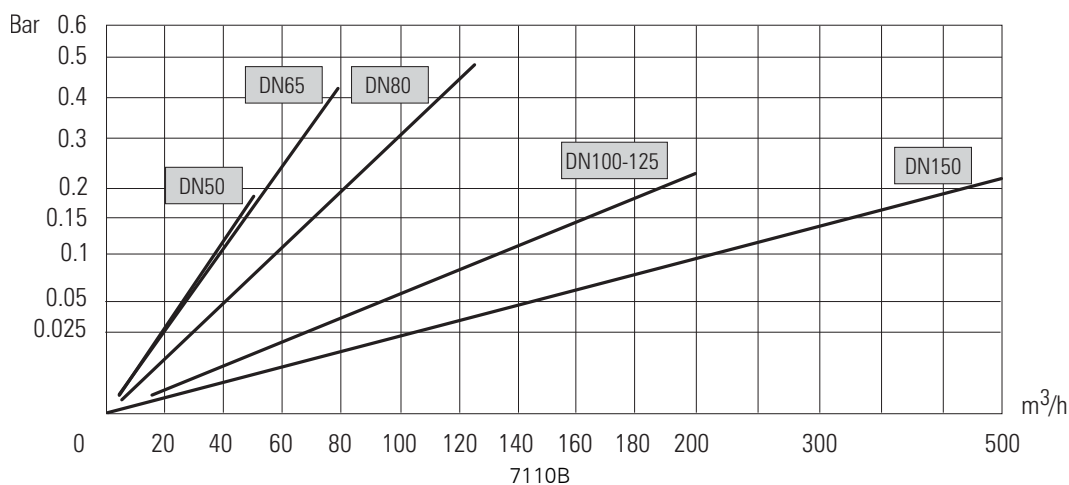
Tillbehör och varianter

Tillbehör:

Fjärravläsningsmodul för M-Bus, wM-Bus och puls (AT 7275CY..) se respektive produktblad.



Tryckförlust



Installation

Mätaren kan monteras i horisontell eller vertikal ledning med mätartavlan uppåt eller åt sidan. Framför mätaren rekommenderas raksträcka på minst 3 x DN. Efter mätaren behövs ingen raksträcka, dock bör det ej placeras något stryporgan i mätarens omedelbara närhet. Systemet skall vara rensolat innan mätaren monteras. Vid idrifttagning bör tryckstötter i ledningsnätet undvikas. Det rekommenderas att installera ett filter uppströms mätaren för att skydda hydromekniken mot partiklar.

Underhåll och reservdelar

Revision av mätaren bör ske på mätarverkstad som är ett ackrediterat kontrollorgan. Vid denna revision utbytes de förekommande slitagedelarna.

Märkning

Kallvattenmätaren är blå med grått plastlock. Mätartavlan är märkt ltron, Q₃, R-tal, tillverkningsår, CE och serienummer.

Beställningsnyckel

DN	Artikelnummer
50	AT 7110B50-200
65	AT 7110B65-200
80	AT 7110B80-225
100	AT 7110B100-250
125	AT 7110B125-250
150	AT 7110B150-300